



Pour *soutenir*
la *participation*
des
locataires

dans les OSBL
d'habitation

Une sélection de documents utiles



Le Réseau québécois des OSBL d'habitation a bénéficié du soutien financier du Programme d'aide aux organismes communautaires (PAOC)-volet ponctuel, de la Société d'habitation du Québec pour la réalisation de ce document.

Coordination	Marie-Noëlle Ducharme
Recherche et rédaction	Julie Chazal
Infographie	Kim Bertrand Imprimerie ExpressArt

© Réseau québécois des OSBL d'habitation
533 Ontario est
Montréal, (Québec)
H2L 1N8
www.rqoh.com

ISBN- 978-2-923537-17-7

Octobre 2009

À l'aide de 65 fiches descriptives, inspirez-vous d'exemples novateurs !

Vivre dans un OSBL d'habitation offre la possibilité de s'impliquer à différents niveaux, de participer à la conception et à l'aménagement de son lieu de vie, de partager avec les autres locataires des activités, des projets, des ressources. Cette participation est encouragée mais elle n'est pas obligatoire ; chaque organisme décide à l'interne, des mesures pour favoriser l'implication des résidents.

Grâce à une subvention obtenue auprès de la Société d'habitation du Québec dans le cadre du Programme d'aide aux organismes communautaires en habitation (PAOC), nous avons pu mener à bien un projet de recherche portant sur les différents modes de participation des locataires dans les OSBL d'habitation.

À qui s'adresse ce document ?

Ce document s'adresse aux responsables et aux locataires des OSBL d'habitation qui souhaitent s'outiller pour soutenir la participation sous toutes ses formes. Les textes et les documents proposés vous aideront à élaborer des projets, orienter vos actions et trouver des idées et des approches originales. Si la question de la participation a été maintes fois évoquée dans le cas des HLM et des coopératives, elle a fait l'objet de très peu de recherches en ce qui concerne les OSBL d'habitation. Ainsi nous a-t-il semblé important de mettre l'accent sur ces ressources afin de permettre aux locataires, comme aux gestionnaires et aux intervenants d'OSBL, d'avoir à leur disposition les informations qui les aideront dans leurs démarches.

Comment fonctionne ce document ?

Nous avons conçu ce document comme une boîte à outils : feuillotez-le et consultez-le comme bon vous semble. C'est un recueil de soixante-six fiches descriptives qui vous permettent d'accéder directement aux documents-source.

Chaque fiche est donc composée des renseignements suivants :

- Le titre de l'ouvrage (ou le nom de la personne interrogée)
- La date de publication (ou la date de réalisation de l'entrevue)
- L'auteur du document
- L'institution ou éditeur de l'ouvrage
- Le résumé de l'article (ou de la discussion)
- Les mots-clés s'y rapportant
- Le lien Internet pour accéder au document

Bonne participation !

SOMMAIRE PAR MOTS-CLÉS

Mots clés et fiches par types d'OSBL et leurs missions

- Personnes âgées Fiches 1 à 26; 65
- Toutes catégories Fiches 27; 28;29; 31; 33; 34; 37; 38;
- Besoins particuliers Fiches 23; 30; 32; 35; 36; 39 à 64;

Mots-clés et fiches par formes de participation

- Développement de projets d'habitation
 - Fiches 9; 12; 26; 36; 37; 44; 45; 63;
- Aménagement
 - Fiches 1; 4; 6; 8; 9; 12; 17; 23; 25; 26; 36; 59; 60; 63;
- Formation
 - Fiches 10; 14; 22; 26; 27; 32; 33; 34; 38; 42; 45; 47; 61; 62; 64;
- Emploi
 - Fiches 27; 35; 39; 51; 58; 60; 62;
- Contrat de séjour / plan d'intervention
 - Fiches 24; 35; 39; 47; 49; 53; 55; 59; 60; 61;
- Soutien à la participation
 - Fiches 10; 11; 13; 19; 30; 38; 41; 46; 48; 49; 51; 52; 54 à 61; 65;
- Action citoyenne
 - Fiches 20; 25; 26; 38; 43; 45; 51; 62; 63;
- Lien avec la communauté
 - Fiches 1; 4; 9; 13; 14; 19; 22; 25; 35; 40; 57; 65;
- Conseil d'administration / comités
 - Fiches 2; 3; 7; 8; 12; 13; 16; 17 à 64;
- Activités récréatives
 - Fiches 11; 14; 19; 21; 22; 28; 32; 33; 36; 41; 56; 60;

Mots-clés et fiches par types de document et autres thèmes

- Orientation / philosophie d'intervention
 - Fiches 5; 6; 11; 18; 27; 32; 38; 41; 42; 47; 48; 49; 50; 52; 53; 55; 60; 62; 63;
- Conditions de participation
 - Fiches 3; 5; 6; 15; 17; 30; 41; 42; 54; 62; 65;
- Codes et règlements
 - Fiches 5; 6; 16; 34; 50;
- Statistiques
 - Fiche 28; 29;

Titre

La Maison des Aînés d'Hochelaga-Maisonneuve
Entrevue avec Lorraine Gagné, directrice

Date

Septembre 2009

Auteur/source

Julie Chazal

**Institution**

RÉSEAU QUÉBÉCOIS DES OSBL D'HABITATION

Résumé

Plusieurs projets favorisant les échanges intergénérationnels ont été mis en place dans cette résidence pour personnes âgées du quartier Hochelaga-Maisonneuve, qui favorisent notamment les liens avec la communauté locale.

Un premier projet, réalisé en collaboration avec le Carrefour Jeunesse Emploi a été développé : une fois par mois, les résidents de la Maison rencontrent des jeunes participant à un programme de développement d'habiletés : ces derniers préparent un dîner dans les cuisines collectives du quartier puis l'apportent le lendemain à la Maison pour le partager avec les résidents. Ils passent ensuite 1h30 à réaliser ensemble une activité déterminée par les participants (décoration de Noël, films, chansons, danse...)

Le projet « Petits mots doux » a pour sa part été réalisé en collaboration avec la Commission Scolaire : il consiste en des échanges de lettres entre 13 résidents et une trentaine de jeunes en décrochage scolaire avec lesquels ils sont jumelés. Ce projet a très bien fonctionné et même évolué par la suite avec des échanges de photos, l'organisation de repas communautaires etc. La résidence accueille également une jeune fille provenant de chez le Docteur Julien (un pédiatre social bien connu dans le quartier Hochelaga-Maisonneuve) : elle réalise un projet d'horticulture qu'elle développe avec et pour les résidents. D'autres projets sont en développement : avec une école secondaire du quartier (spécifiquement un groupe de jeunes stigmatisés) et une artiste résidant dans la Maison a proposé d'animer un atelier artistique auquel auront accès ces jeunes étudiants. De plus, un film documentaire intitulé « Vieillir heureux dans Hochelaga-Maisonneuve » va être produit prochainement (il sera disponible en janvier 2010), dont le but est de montrer qu'il y a une vie même après un certain âge ! Un ouvrage sera publié par la suite, comprenant les témoignages d'une quarantaine d'aînés du quartier répondant à un certain nombre de questions les concernant tels que la sexualité, la spiritualité, la violence, la solitude, le logement etc. La Maison des aînés d'Hochelaga-Maisonneuve a su devenir, au fil des années, une ressource importante pour tous les habitants du quartier qui bénéficient directement et indirectement des initiatives mises en place dans cette structure, d'autant qu'un certain nombre d'activités sont ouvertes à l'ensemble de la communauté.

Mots clés

Personnes âgées

Aménagement ▣ lien avec la communauté

Titre

La porte de l'amitié. Monographie d'un organisme sans but lucratif d'habitation pour personnes âgées en légère perte d'autonomie

Date

2004

Auteur/source

Bickerstaff, Julie, sous la direction de Christian Jetté

Institution

UQAM – École de travail social

Résumé

Dans cette étude, Julie Bickerstaff évoque différentes formes de participations possibles pour les locataires de La Porte de l'amitié (participation au CA, à l'assemblée générale annuelle, aux comités de vie sociale et de loisirs), et montre aussi les limites et les difficultés que cela peut créer au sein de la structure, notamment dans les rapports avec la direction. D'après elle, les formes de représentation sont plus individuelles que collectives, limitant ainsi l'influence des locataires sur les décisions les concernant. On vous invite aussi à consulter le site web d'ACHIM.

Lien url

<http://www.achimaines.com/portail/>

http://www.larepps.uqam.ca/Page/Document/pdf_logement/cahier04_02.pdf

Mots clés

Personnes âgées

Conseil d'administration/comités

Titre

L'intervention auprès des personnes âgées

Date

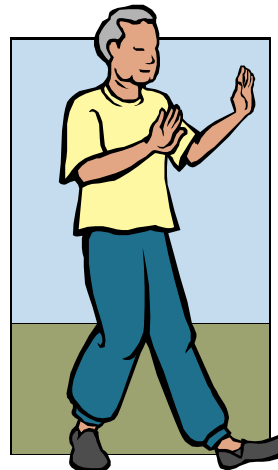
2006

Auteur/source

Bergeron, Serge

Institution

Bulletin Le Réseau

**Résumé**

La quatrième section de ce guide sur l'intervention auprès des aînés fait allusion à l'importance d'une approche participative dans les OSBL d'habitation pour aînés.

Lien internet

www.rqoh.com

Mots clés

Personnes âgées

Conditions de participation ■ conseil d'administration/comités

Titre

Les Habitations Saint-Christophe

Date

2008

Auteur/source

Les Habitations Saint-Christophe.
Colloque Loger à la bonne enseigne

**Institution**

RÉSEAU QUÉBÉCOIS DES OSBL D'HABITATION

Résumé

Dans cette présentation Power Point sur les Habitations Saint-Christophe à Laval, on signale l'existence d'activités intergénérationnelles, notamment à travers une collaboration avec les scouts. Le local des Scouts de Saint-Christophe est situé dans l'immeuble. Ce sont eux qui ont la responsabilité des activités intergénérationnelles. Les habitations Saint-Christophe sont une habitation communautaire pour aînés dans le cadre du volet 2 d'AccèsLogis.

Lien internet

<http://www.habitation-communautaire.org/habitationcommunautaire.php?section=colloque&item=III>

Mots clés

Personnes âgées

Aménagement ■ lien avec la communauté

Titre

Paroles de résidents. Droits et pouvoir d'agir des personnes âgées en résidence et en centre d'hébergement

Date

2006

Auteur/source

Charpentier, Michèle et Maryse Soulières

Institution

École de travail social, UQAM

Résumé

Ce rapport de recherche s'intéresse à l'exercice des droits, à l'autonomie et à l'*empowerment* dans les résidences privées et centres d'hébergement. La description des conditions de vie et des rapports locataires/propriétaires/employées peut s'appliquer, du moins en bonne partie, aux OSBL-H pour aînés avec services. Y sont abordés, du point de vue des résidents et d'intervenants: le sens donné à la socialisation, l'autonomie, les abus, la sécurité, les relations avec le personnel, les tensions entre les résidents, etc.

Lien internet

http://www.larepps.uqam.ca/Page/cahier_logement.aspx

Mots clés

Personnes âgées

Orientation / philosophie d'intervention ■ conditions de participation

■ code et règlements

Titre

Rose d'or. Cahier des normes pour les résidences privées pour les aînés

Date

2005

Auteur/source

FADOQ-Saguenay

Résumé

Ce document recense de façon systématique les normes d'évaluation appliquées dans le cadre du programme ROSE D'OR qui concerne les résidences privées pour personnes âgées. Il s'intéresse entre autres choses à ce qui a trait à la participation et à l'implication des résidents dans la vie de la structure.

Lien url

<http://www.fadoq-quebec.qc.ca/pdf/normestexte.pdf>

Mots clés

Personnes âgées

Philosophie □ aménagement □ conditions de participation □ code et règlements

Titre

Manoir A. Pierre Lanctôt. Monographie d'un organisme sans but lucratif d'habitation pour personnes âgées en légère perte d'autonomie

Date

2004

Auteur/source

Dagenais, Hélène, sous la direction de Paul Morin

Institution

École de travail social, UQAM

Résumé

L'auteur de cette monographie expose au lecteur les différents types de participation existant au Manoir Pierre Lanctôt : la présence de 3 locataires au CA élus lors de l'assemblée générale annuelle à laquelle tous les résidents peuvent assister ; l'assemblée des locataires qui est la première instance de prise de parole ; le comité de loisirs et le comité des plaintes (composé de un résident et un membre externe). Elle évoque la volonté des résidents d'obtenir 4 représentants au CA plutôt que 3 (ils sont 7 individus à siéger), ce à quoi s'opposent les membres externes

Mots clés

Personnes âgées



Conseil d'administration/comités

Titre

La participation des aînés à la conception et à la gestion des projets résidentiels au Québec

Date

2006

Auteur/source

Dansereau, Francine et Gérard Baril

Institution

Bibliothèque nationale du Québec – Bibliothèque nationale du Canada

Résumé

L'objectif de cette étude réalisée par Francine Dansereau et Gérard Baril est de recenser différentes formules novatrices d'habitations pour aînés, favorisant leur autonomie et leur investissement au sein de leur milieu de vie. Les OSBL sont l'une des 5 types d'habitations à l'étude ; 5 résidences font l'objet d'une attention particulière, présentant une grande variété de services et d'activités organisés pour ses résidents.

- Maison d'un nouvel élan : participation à la conception du projet, à l'aménagement des logements ; forte participation au conseil d'administration ; organisation du cadre de vie : création d'un dépanneur pour financer des activités de loisirs.

- Habitations Nouvelle Avenues : participation à l'élaboration du projet (architecture, aménagement des logements) ; volet « action bénévole » dans lequel participent plusieurs résidents (accueil téléphonique, travaux d'entretien) ; comité « qualité de vie » (organisation d'activités récréatives) ; participation au conseil d'administration (1/3)

- Résidence des Étchémins : participation au conseil d'administration de la résidence et d'un groupe communautaire présent dans le bâtiment pour lequel ils font également du bénévolat.

- Résidence de Lévis : Implication dans la communauté : organisation d'activités ouvertes aux personnes extérieures (repas communautaire, accès informatique, activités socioculturelles et prévention santé) ; comité de vie sociale ; aide au repas, conciergerie ; conseil d'administration.

- Résidence pour aînés de Hochelaga-Maisonneuve : Conseil d'administration ; service des repas ; travaux d'entretiens ; aménagement paysager ; activités sportives et culturelles ; interaction avec le quartier.

Ce rapport d'étude est d'autant plus intéressant à consulter qu'il compare les différentes tenures existant dans le domaine des résidences pour aînés, suivant différents critères pertinents.

Lien URL

http://www.habitation.gouv.qc.ca/bibliotheque/habitat_en_bref/HB034.pdf

Mots clés

Personnes âgées

Titre

Domaine des Pèlerins- Entrevue avec Gervais Darisse, président

Date

Septembre 2009

Auteur/source

Julie Chazal

Institution

RÉSEAU QUÉBÉCOIS DES OSBL D'HABITATION

Résumé

Ce projet d'habitation a été soutenu dès son origine par un certain nombre de personnes souhaitant pour leur propre besoin et celui de la communauté. Les futurs résidents ont ainsi participé aux recherches de financement, ce en organisant des activités de levée de fonds en allant chercher des dons importants et en procédant au recrutement des locataires. Ils ont également été impliqués dans la mise en place des services en définissant leurs besoins en terme de vie quotidienne (repas, soins de santé, présence de préposés etc.).

Par la suite se sont développées de nombreuses initiatives, notamment pour créer et entretenir des liens à la communauté.

En 2009, certains résidents ont pris en charge la réception des élèves de maternelle tous les midis pour le dîner. Les résidents ont également accès au jardin communautaire appartenant à la communauté religieuse, une partie de la récolte revenant donc à la résidence.

Gervais Darisse insiste sur la position « stratégique » de la résidence située dans une bâtisse centrale du village : certains services sont présents à même le bâtiment, d'autres sont tout à fait à proximité (CLSC, dépanneur...). Il semble d'après lui capital d'occuper un lieu physique directement ancré dans l'espace du village afin de s'organiser en milieu rural et faciliter ainsi le maillage de la communauté.

Mots clés

Personnes âgées

Développement de projet d'habitation ▣ aménagement ▣ lien avec la communauté

Titre

Les besoins en ressourcement et en formation
chez les bénévoles engagés auprès des aînés

Date

2007

Auteur/source

Ducharme, Marie-Noëlle

Institution

Fondation Berthiaume-du Tremblay

Résumé

Cette recherche trace un portrait des bénévoles engagés auprès des aînés, notamment dans les OSBL d'habitation. Les profils, les besoins, les motivations des bénévoles ainsi que leurs défis y sont exposés.

Lien internet

http://www.berthiaume-du-tremblay.com/4/4_0.html

Mots clés

Personnes âgées

Formation □ soutien à la participation

Titre

Évaluation des formules novatrices plus alternatives
à l'hébergement traditionnel

Date

Janvier 2009

Auteur/source

Dubuc, Nicole

Institution

Institut de gériatrie de l'Université de Sherbrooke

**Résumé**

Ce rapport de recherche fait état des principaux résultats d'une étude visant à comparer les conditions de vie de personnes âgées en lourde perte d'autonomie dans des formules autres que les CHSLD. Neuf OSBLH ont été retenus dans l'échantillon des formules résidentielles. La participation des résidents y est abordée et évaluée.

Lien URL

http://www.fgrsc.gouv.qc.ca/upload/editeur/RF_Dubuc%20%28NFH%29.pdf

Mots clés

Personnes âgées

Soutien à la participation ▣ orientation / philosophie d'intervention ▣ activités récréative

Titre

Toits de Mercier – Entrevue avec Pauline Richard, membre du conseil

Date

Septembre 2009

Auteur/source

Julie Chazal

Institution

RÉSEAU QUÉBÉCOIS DES OSBL D'HABITATION

Résumé

En 2000, alors membre du GRALA (Groupe de réflexion et d'action pour le logement des aînés), Pauline Mercier apprend l'achat d'un terrain par le GRT Bâtir son quartier dans son propre quartier, Mercier Est (à Montréal). Envisageant le futur, elle sait qu'avoir un logement dans un OSBL dans quelques années serait une opportunité pour elle: elle décide donc de s'impliquer dans le projet qui deviendra Les Toits de Mercier où elle réside aujourd'hui. Présente sur le CA depuis 2002, elle a suivi le chantier de construction, assisté à l'inauguration du bâtiment et à son aménagement. Elle a constaté une baisse de mobilisation des résidents depuis l'ouverture en 2006: il y a très peu d'offre de bénévolat pour un nombre élevé de résidents (96 logements pour les 75 ans ou plus autonomes et les 60 ans ou plus avec une légère perte d'autonomie).

Mots clés

Personnes âgées

Développement de projets d'habitation ■ aménagement ■ conseil d'administration/comité

Titre

Oasis Saint-Damien, Entrevue avec Daniel Guillemette,

Date

Septembre 2009

Auteur/source

Julie Chazal

**Institution**

RÉSEAU QUÉBÉCOIS DES OSBL D'HABITATION

Résumé

Cette résidence pour personnes âgées, comme cela arrive parfois dans les villages ce pour le plus grand bénéfice des locataires, occupe l'un des bâtiments centraux de Saint-Damien. Ainsi, les résidents ont un accès privilégié à de nombreuses ressources à même leur lieu de vie (bibliothèque, salle de spectacle, cinéma), ce qui favorise en partant leur lien avec la communauté et leur capacité à rester actif dans leur vie quotidienne. L'école primaire occupe notamment une partie du bâtiment, ce qui a mené à organiser des dîners, des rencontres, des échanges de cadeaux assez fréquemment entre les enfants et les aînés, lorsque l'occasion se présente.

Une autre initiative a été de s'associer avec un OSBL de Saint-Damien, « Les Frigos Pleins », afin d'inciter les résidents autonomes à cuisiner régulièrement ; ils se réfèrent pour cela à un livre de recettes rédigés auparavant par certains résidents.

Des formations sont également délivrées, notamment par le CLSC, pour ce qui est de la santé, et également en collaboration avec la Commission Scolaire, dans le cadre d'un cours intitulé « Vie active », afin d'inciter les personnes à réaliser des activités physiques. Cette résidence compte un nombre important de bénévoles qui sont encadrés par la directrice adjointe.

Lien url

<http://www.saint-damien.com/oasis/index.html>

Mots clés

Personnes âgées

Soutien à la participation ■ lien avec la communauté ■ conseil d'administration/comités

Titre

Résidence Griffith-McConnell

Date

2009

Auteur/source

Inside the Griffith-McConnell bulletin

**Résumé**

Le bulletin de la résidence Griffith-McConnell est publié deux fois l'an. Il offre un bon aperçu des activités offertes dans cet OSBL de l'ouest de l'île. Le bulletin est publié en anglais.

Lien url

<http://www.griffith-mcconnell.ca/newsletter.html>

Mots clés

Personnes âgées

Formation □ lien avec la communauté □ activités récréatives

Titre

Les Jardins de l'Est. Monographie d'un organisme sans but lucratif d'habitation pour personnes âgées

Date

2006

Auteur/source

Harris, Josée et Marie Malavoy

Institution

LAREPPS- Université du Québec à Montréal

Résumé

Dans cette étude, ce sont les besoins en participation des locataires qui est soulignée. Les locataires sont au conseil d'administration et dans toute autre forme de prise de décision à travers la structure. Cette situation semble créer de la frustration chez un certain nombre de résidents qui se sentent inutiles voire remis en cause dans leur intégrité personnelle, dans leur « sentiment de citoyenneté ».

Lien internet

http://www.larepps.uqam.ca/Page/cahier_logement.aspx

Mots clés

Personnes âgées

Conditions de participation

Titre

Les comités de résidents et de résidentes dans les résidences privées avec services : un des moyens pour favoriser l'empowerment des aînés

Date

2004

Auteur/source

Guyène, Anne

Institution

Secrétariat aux aînés

Résumé

Ce rapport de recherche a été réalisé sous l'égide du Secrétariat aux aînés en 2004. Il décrit toutes les conditions optimales favorisant le succès et l'efficacité d'un bon comité de résidents. Il documente le processus de mise en place des comités: la mobilisation; les processus; les règles de fonctionnement; la mission; les rôles et responsabilités de chacun; le bien-être psycho-social et relationnel; code d'éthique; liberté; confidentialité, etc. C'est un excellent document de référence et de réflexion.

Lien url

http://www.mfa.gouv.qc.ca/fr/publication/Documents/AINES_comite_residence_privées.pdf

Mots clés

Personnes âgées

Conseil d'administration/comités ■ code et règlements

Titre

L'empowerment des résidents dans les ressources résidentielles pour personnes âgées

Date

2005

Auteur/source

Jetté, Christian et Michelle Charpentier

Institution

LAREPPS-UQAM

Résumé

Ce chapitre du rapport de recherche du LAREPPS examine les conditions de participation et d'empowerment des locataires aînés en OSBL d'habitation en les comparant à celles ayant cours dans les HLM et les résidences privées. Y sont examinés: les revenus et l'âge, l'aménagement des immeubles, la présence de structures institutionnelles favorisant la participation (comités, présence au CA, intervenants) ainsi que le type d'activités présentes et les conditions de leur apparition. Le chapitre compte une vingtaine de pages.

Lien internet

http://www.larepps.uqam.ca/Page/cahier_logement.aspx

Mots clés

Personnes âgées

Conditions de participation ■ aménagement ■ conseil d'administration/comités

Titre

Le comité des résidents de la Maison d'un Nouvel Élan

Date

Mars 2008

Auteur/source

Laflamme, Myrtha

Institution

Bulletin Le Réseau

Résumé

La directrice de cette ressource, Myrtha Laflamme, explique spécifiquement le fonctionnement du Comité des résidents. Composé majoritairement de locataires, il se réunit une fois par mois, fait le point sur la satisfaction des uns et des autres, donne un réel outil aux résidents afin de faire valoir leur droit de parole et de décision sur leur quotidien.

Lien internet

www.rqoh.com

Mots clés

Personnes âgées

Orientation / philosophie d'intervention ▣ conseil d'administration/comités

Titre

La Résidence Laurier

Date

2008

Auteur/source

La Résidence Laurier

Institution

RÉSEAU QUÉBÉCOIS DES OSBL D'HABITATION

**Résumé**

Dans cette présentation Power Point portant sur les Habitations Laurier, à St-Lin des Laurentides, un animateur est chargé de soutenir la participation des locataires âgés. Il s'assure d'abord d'établir un lien de confiance avec les locataires et d'être à l'écoute de leurs besoins. Il implique les locataires dans l'animation du milieu ; il favorise les échanges et les réseaux d'entraide parmi les locataires ; il favorise l'organisation d'activités collectives. Il informe les locataires des services appropriés et les accompagne dans leurs démarches lorsqu'ils sont isolés et sans soutien de leurs proches.

Mots clés

Personnes âgées

Soutien à la participation ■ lien à la communauté ■ activités récréatives

Titre

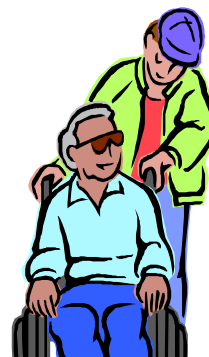
Le Forum sur la participation des aînés. Actes

Date

2008

Auteur/source

Réseau québécois des OSBL d'habitation

**Résumé**

Cette section des Actes résume l'activité Forum qui a eu lieu. Une cinquantaine de personnes étaient présentes à cette activité, dont une trentaine d'aînés d'un peu partout au Québec. L'animateur Denis Nantel a présenté un Power point sur la participation des locataires aînés et l'engagement bénévole. Des discussions sont rapportées.

Lien internet

<http://rqoh.com/index2.php?section=rqoh&item=accueil>

Mots clés

Personnes âgées

Action citoyenne

Titre

Habitations Les 2 Volets dans le logement-services pour les aînés

Date

2000

Auteur/source

Social Data Research

Institution

SCHL

**Résumé**

Ce rapport de recherche porte sur l'offre de logements avec services pour aînés au Canada et les règles qui encadrent son développement ainsi que son fonctionnement. La troisième partie offre des exemples un peu partout au Canada. Une fiche descriptive de la Maison des aînés, Habitations les 2 volets (dans le quartier Petite Patrie à Montréal) est du nombre. Outre la description de l'immeuble et des services, on mentionne quelques lieux de participation. Ainsi les locataires, en collaboration avec les employés, participent à la conception des menus. Les locataires ont également accès à la cuisine commune pour la préparation des repas lors des réceptions. Les activités récréatives sont planifiées en collaboration avec le comité de locataires : activités physiques, relaxation, pauses café, excursions mensuelles, bingo, casino. Le centre est un lieu ouvert sur la communauté, accueillant parents, amis, résidents du quartier (p. 27).

Mots clés

Personnes âgées

Conseil d'administration/comités ■ activités récréatives

Titre

Participation et implication : les ingrédients du bien-être des locataires

Date

mars 2008

Auteur/source

Loyer, Olivier et Manon Bélanger

Institution

Bulletin Le Réseau

Résumé

Dans cet article, Olivier Loyer, coordonnateur de la FLOH et Manon Bélanger, intervenante en OSBL-H, présentent différents exemples d'activités de groupe (sorties, groupes de discussions, formations, ateliers) et individuelles (écoute, soutien civique) qui peuvent être organisées afin de briser l'isolement et augmenter l'autonomie, le pouvoir d'agir des personnes. Ils présentent également les limites que l'on peut rencontrer face au défi de l'empowerment.

Lien internet

www.rqoh.com

Mots clés

Personnes âgées

Formation ▣ lien à la communauté ▣ activités récréatives

Titre

Adapter le logis pour prolonger l'autonomie

Date

2008

Auteur/source

Vachon, Geneviève et Carole Després

Institution

SCHL

Résumé

Cette recherche commanditée par la SCHL traite du processus de transformation des domiciles du point de vue des locataires eux-mêmes. Comment ces adaptations et transformations surviennent-elles? Quelles sont les adaptations les plus courantes? Comment les changements sont-ils vécus? Comment cela fonctionne-t-il? Quelles sont les étapes à suivre avec le Programme d'adaptation de domicile de la SHQ?

Lien internet

<https://www03.cmhc-schl.gc.ca/b2c/b2c/init.do?language=fr&shop=Z01FR&areaID=0000000143&productID=00000001430000000023>

Mots clés

Personnes âgées ■ *besoins particuliers*
Aménagement

Titre

Le Domaine de la présentation.
Une résidence sans but lucratif du Saguenay-Lac-St-Jean.

Date

2005

Auteur/source

Savard, Josée, Danielle Maltais et Suzie Robichaud

Institution

LAREPPS-UQAM

**Résumé**

"Lors de l'acceptation d'une demande, il y a une rencontre avec les membres de la famille ou le tuteur et la personne âgée. Lors de son entrée au Domaine, la personne âgée, avec son tuteur, signe un contrat d'hébergement. Ce contrat comprend les coordonnées du tuteur et le prix de la chambre".

Lien internet

http://www.larepps.uqam.ca/Page/cahier_logement.aspx

Mots clés

Personnes âgées
Contrat de séjour

Titre

Présentation de l'Oasis St-Damien.
Colloque Loger à la bonne enseigne

Date

2008

Auteur/source

L'Oasis Saint-Damien

**Institution**

RQOH. Colloque Loger à la bonne enseigne

Résumé

Dans ce Power Point présenté à l'occasion du colloque Loger à la bonne enseigne, on présente diverses activités et services disponibles à l'Oasis St-Damien. Les aménagements, équipements et espaces communs participent à la qualité de l'implication des locataires : vaste salle à manger, chapelle, salon de coiffure, salle d'activités comprenant une table de pool et autres jeux de société, terrasse sur le toit, balcons et aires de repos communs. Le bingo, les épluchettes, les pièces de théâtre et les sorties de plein air sont également de la programmation. On compte aussi des activités intergénérationnelles avec la garderie et les écoles primaires voisines (échanges de cadeaux, etc.). Les communications prévoient la publication d'un journal et un calendrier des évènements.

Lien internet

<http://www.habitation-communautaire.org/habitationcommunautaire.php?section=colloque&item=quebec&sm=Colloque>

Mots clés

Personnes âgées

Aménagement □ action citoyenne □ lien à la communauté

Titre

Soutenir la participation des résidents

Date

2006

Auteur/source

Lacroix Monique

Institution

RQOH, Actes du colloque, Parce que l'avenir nous habite 2006

**Résumé**

Depuis sa création, le concept clé d'ACHIM est de permettre aux personnes âgées d'avoir accès à une gamme diversifiée de services au cœur d'un même organisme. Pour permettre à la personne âgée de cheminer dans ce processus qui vise à favoriser son autonomie et sa prise en charge, il fallait créer une façon de faire afin qu'elle puisse exploiter son potentiel. ACHIM favorise l'implication des résidents en les encourageant à faire ce qu'ils peuvent faire, en valorisant l'entraide et en offrant des formes d'engagement volontaires qui mettent l'accent sur leurs forces plutôt que sur leurs faiblesses. ACHIM a développé divers lieux de participation permettant aux aînés de jouer un rôle actif dans l'organisme et ainsi favoriser l'empowerment. Aujourd'hui, je vais vous présenter 3 de ces lieux de participation soit:

- La participation au quotidien;
- Les comités de vie sociale et de loisirs;
- Le programme d'accueil, d'intégration et de participation à son milieu.

La participation au quotidien

- Service alimentaire :

L'EXPÉRIENCE DE BRINDELLES

La Maison Brin d'Elles est un projet pilote qui a été mis sur pied par le Fonds dédié. Il visait à créer un immeuble de 22 logements (des 3 ½), donnant ainsi un véritable chez-soi à 22 femmes. Pour ce projet, le Fonds dédié s'est adjoint des partenaires (le Y des femmes de Montréal, le Réseau habitation femmes et le Centre Dollard Cormier). L'objectif du projet était de favoriser la participation des femmes intéressées et référées par les organismes partenaires, dans toutes les étapes du projet. Les femmes qui ont participé au projet ont reçu différentes formations et ont ainsi contribué à la préparation de documents tels que le cadre partenarial, l'organigramme, le protocole d'entente, les règlements de la maison, les politiques de sélection, d'entretien, de gestion des plaintes. Les femmes ont également eu l'occasion d'exprimer leurs besoins à l'architecte et lui manifester leurs attentes.

Lien internet

www.rqoh.com

Mots clés

Personnes âgées

Orientation / philosophie d'intervention □ développement de projet d'habitation
□ aménagement □ formation □ action citoyenne □ conseil d'administration/comités

Titre

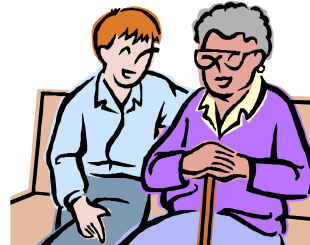
The ONPHA Tenant Participation Handbook

Date

1993

Institution

Ontario non-profit Housing Association

**Résumé**

Ce guide pratique à l'usage des locataires, des gestionnaires et des administrateurs s'avère être un outil particulièrement complet pour appréhender les différents modes de participation possible dans le cadre de l'habitation communautaire. Il donne des outils permettant d'encourager la participation des résidents, représentant une source non négligeable d'informations pour quiconque veut comprendre les raisons essentielles qui font de la participation des locataires dans les projets d'habitation une nécessité. Il propose également des mesures concrètes à mettre en place pour atteindre cet objectif d'investissement des locataires dans les prises de décision comme dans la vie quotidienne. A noter: cet ouvrage n'est disponible qu'en **anglais**.

Lien internet

<http://www.onpha.org/source/Orders/index.cfm?Section=Publications>

Mots clés

Toutes catégories

Orientation / philosophie d'intervention □ emploi □ conseil d'administration / comités

Titre

Les OSBL d'habitation au Québec, l'offre et les besoins en soutien communautaire

Date

2007

Auteur/source

Ducharme, Marie-Noëlle

Institution

RÉSEAU QUÉBÉCOIS DES OSBL D'HABITATION

Résumé

Ce portrait de secteur des OSBL d'habitation du Québec révèle les taux de participation des locataires dans les conseils d'administration des OSBL-H et dans d'autres comités. Il révèle aussi des chiffres sur la proportion de comités de locataires, le soutien à la participation des locataires et les activités de loisirs. Des tableaux détaillent ces statistiques selon des variables de missions et de régions.

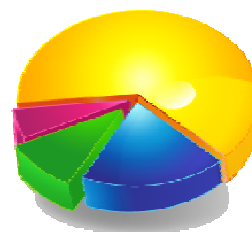
Lien internet

www.rqoh.com

Mots clés

Toutes catégories

Statistiques ■ conseil d'administration/comités ■ activités récréatives



Titre

Les pratiques d'action communautaire en milieu HLM.
Un inventaire analytique

Date

2007

Auteur/source

Morin, Paul et François Aubry

Institution

Société d'habitation du Québec

Résumé

Même s'il porte exclusivement sur le secteur des HLM publics, cette recherche apporte des données qui peuvent s'appliquer aux OSBL d'habitation. La section 2.3.6 porte spécifiquement sur la participation des locataires dans les HLM. On rapporte que la participation y est bien réelle et substantielle. Les activités en sont surtout de socialisation. Les locataires peuvent être impliqués dans la planification, lors du déroulement de l'activité, lors de la préparation, faire des propositions ou prendre des initiatives, etc. Le rapport traite aussi des moyens les plus fréquemment utilisés pour susciter la participation.

Lien internet

http://www.habitation.gouv.qc.ca/publications/theme04_fr.html

Mots clés

Toutes catégories

Statistiques ▣ conseil d'administration/comités

Titre

Mixité populationnelle et personnes à déficience motrice

Date

Mars 2009

Auteur/source

Nid Bouhou, Toufik

Institution

Bulletin Le Réseau

**Résumé**

Dans ce cours texte, l'auteur présente Loggia, un OSBLH du quartier Rosemont à Montréal, où se côtoient des personnes handicapées et des locataires de tous horizons. La participation est encouragée.

Lien internet

www.rqoh.com

Mots clés

Besoins particuliers

Conditions de participation ▣ soutien à la participation

Titre

Locataires au CA : une formation nécessaire

Date

2008

Auteur/source

Nid Bouhou, Toufik

Institution

Bulletin Le Réseau

Résumé

Cet article revient sur les instances principales et complémentaires à travers lesquelles les locataires d'OSBL-H peuvent généralement s'exprimer et donc participer : l'assemblée générale, le conseil d'administration et le comité de locataires. Il clarifie le rôle de chaque instance, rappelant ainsi la responsabilité collective que porte un administrateur qui ne représente pas les locataires mais est élu pour s'assurer du bon fonctionnement de l'organisme (donc du collectif).

Lien internet

www.rqoh.com

Mots clés

Toutes catégories

Conseil d'administration/comités

Titre

Projet P.A.L. Monographie d'une ressource alternative en santé mentale

Date

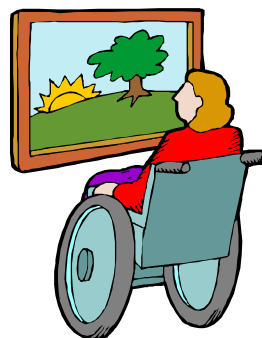
2003

Auteur/source

Morin, Paul

Institution

SCHL

**Résumé**

Ce document est une monographie de l'organisme P.A.L. Certaines sections décrivent l'engagement institutionnel de l'organisme envers la participation des locataires au conseil d'administration; à différents comités; à différentes activités bénévoles. Des formations sont offertes pour soutenir l'intégration des locataires à ces activités. L'organisme poursuit une approche centrée sur l'*empowerment*.

Mots clés

Besoins particuliers

Philosophie □ formation □ conseil d'administration/comités □ activités récréatives

Titre

L'animation de milieu et la participation « citoyenne »

Date

2006

Auteur/source

Loyer, Olivier

Institution

RQOH, Bulletin Le Réseau

Résumé

Dans cet article, Olivier Loyer présente un projet-pilote d'autonomisation et de formation des personnes âgées mené par la fédération lavalloise des OSBL d'habitation. Certains résidents ont reçu des formations dans des domaines comme la nutrition, la sécurité, la santé etc., D'autres ont été encouragé à participer à différentes sorties et activités dont, pour certains, la rédaction d'un journal fait « par, pour et avec » eux. De l'avis de tous (résidents, intervenants, concierges etc.), cette démarche d'éducation populaire et citoyenne favorise l'autonomie morale et physique des personnes qui trouvent leur place dans un groupe, expriment leur point de vue, sont en action et en interaction avec leur environnement.

Lien internet

www.rqoh.com

Mots clés

Toutes catégories

Conseil d'administration/comités ■ formation ■ activités récréatives

Titre

Ensemble pour agir : le guide des associations de locataires d'habitation à loyer modique

Date

Publié en 1996. Mis à jour en 2006

Auteur/source

Collectif

Résumé

Ce guide peut contenir des informations générales utiles sur les règles de fonctionnement d'une association de locataires : constitution, rôle des administrateurs, fonctionnement démocratique, planification et répartition des tâches, gestion des finances, conseils pratiques pour l'organisation d'activités. Certaines sections traitent plus spécifiquement des instances propres au réseau des HLM et sont difficilement applicables dans d'autres milieux.

Lien url

<http://www.flhmq.com/guide%20Association%20-%20Ensemble%20pour%20agir%20-%202006.pdf>

Mots clés

Toutes catégories

Formation □ conditions de participation □ conseil d'administration/comités
□ code et règlements

Titre

Le Havre de Trois-Rivières - Lyne Bordeleau

Date

Septembre 2009

Auteur/source

Julie Chazal

Institution

Le Havre de Trois-Rivières

**Résumé**

Mme Bordeleau explique que le Havre de Trois-Rivières comporte un centre d'hébergement pour sans-abri et une maison de 7 chambres et un appartement pour des personnes ayant des problèmes de santé mentale.

L'équipe du Havre a créé un organisme communautaire autonome avec lequel ils collaborent aujourd'hui : le « service d'intégration au travail ». Cela permet aux résidents qui le désirent de pratiquer une activité (moyennant une petite rémunération) et ainsi de sortir de l'isolement, à leur rythme, d'être actif et au contact de la réalité en minimisant l'effet de déstabilisation possible. Dans les prochaines années, favoriser l'intégration à la communauté locale sera l'un des objectifs poursuivis.

Les services et le suivi (accompagnement par un intervenant) offerts aux résidents ont pour objectif de les rendre le plus autonome possible, de leur apporter une stabilité qu'ils ont parfois du mal à trouver.

Lien url

<http://www.havre.qc.ca/>

Mots clés

Besoins particuliers

Contrat de séjour / plan d'intervention ■ emploi ■ lien avec la communauté

Titre

Faire participer les utilisateurs aux projets et aux programmes visant les sans-abri

Date

2002

Auteur/source

Ward, Jim Associates

Institution

SCHL

Résumé

Cette recherche s'est penchée sur les pratiques dans 12 centres pour sans-abri un peu partout au Canada. On a identifié les formes de participation les plus courantes: les travaux du conseil et des comités; les orientations, conseils, planifications; l'emploi à temps partiel et à temps plein; la recherche et l'évaluation; l'aménagement et la rénovation de bâtiments; les activités de loisirs; les projets communautaires; la formation et le mentorat. La forme la plus populaire est le travail.

Lien internet

<https://www03.cmhc-schl.gc.ca/b2c/b2c/init.do?language=fr&shop=Z01FR&areaID=0000000033&productID=00000000330000000026>

Mots clés

Besoins particuliers

Développement de projet d'habitation □ aménagement □ Conseil d'administration/comités
□ activités récréatives

Titre

Le soutien communautaire en question

Date

Juin 2006

Auteur/source

Poirier, Benoit

Institution

RQOH, Bulletin Le Réseau

Résumé

Benoît Poirier choisit ici de présenter l'exemple du Toronto Community Housing corporation. Cet OSBL, gérant plus de 55 000 unités d'habitation, a organisé sa structure de manière à ce que les locataires participent en grand nombre à la gestion de cet organisme qui administre leurs lieux de vie. Ainsi, 360 délégués représentant 164 000 locataires, agissent dans les deux instances que sont le conseil des locataires et le conseil d'administration. Cet exemple invite à considérer la participation et l'opinion des locataires à tous les niveaux, dès la conception des projets d'habitation. Cela s'inscrit dans un processus d'autonomisation dans lequel les sphères d'influence sont bien délimitées afin que chacun connaisse les limites et l'influence de son pouvoir.

Lien internet

www.rqoh.com

Mots clés

Toutes catégories

Développement de projet d'habitation ■ conseil d'administration/comités

Titre

Intervenante communautaire à la Fédération lavalloise des OSBL d'habitation –
Entrevue avec Manon Bélanger

Date

Octobre 2009

Source

Julie Chazal

Institution

RÉSEAU QUÉBÉCOIS DES OSBL D'HABITATION

Résumé

Manon Bélanger a été engagé par la FLOH comme animatrice de milieu en 2005. Au vue de ces expériences antérieures, elle a rapidement considéré la nécessité d'une démarche qui allierait intervention et animation auprès des résidents qu'elle serait amenée à rencontrer.

Elle utilise plusieurs approches, principalement l'approche humaniste : son objectif est de mettre en valeur les compétences, les qualités et les besoins visibles ou invisibles des personnes, d'être d'abord et avant tout à leur écoute, d'instaurer un rapport de confiance avec eux. C'est d'après elle un outil fondamental pour amener les personnes à participer à différentes activités, à s'impliquer davantage dans leur milieu de vie au quotidien, finalement à devenir autonome.

Lorsqu'elle propose des animations, Manon Bélanger divise généralement son temps en deux : une première partie qui consiste plus en une formation d'ordre théorique (par exemple, l'alimentation et la nutrition) et la deuxième partie s'organise autour d'un jeu qui reprend le thème développé dans un premier temps (suivant le même exemple, un jeu où les mots utilisés se rapportent à l'alimentation).

Une autre qualité requise comme intervenant communautaire en milieu de vie : l'adaptabilité. « Moi je dis toujours : il faut un plan A, un plan B et un plan *Ici et maintenant* » : l'objectif de n'importe quelle séance d'animation est d'être cohérent avec les besoins que les personnes expriment, pas de leur imposer des activités et en les infantilisant.

Mots clés

Toutes catégories

Orientation / philosophie d'intervention ■ soutien à la participation ■ formation
■ action citoyenne

Titre

Monographie du Centre résidentiel et communautaire Jacques-Cartier

Date

1999

Auteur/source

Pelletier, Daniel

Institution

Cahiers du CRISES

Résumé

Dans cette monographie réalisée pour le centre de recherche sur les innovations sociales (CRISES), Daniel Pelletier fait état de certaines méthodes et stratégies mises en place afin de favoriser la réinsertion de jeunes adultes en difficulté. Il évoque notamment les liens établis avec de nombreuses autres structures et ressources communautaires. Les jeunes participent à des comités ; ils ont notamment créé le comité d'action collective qui les a amené à participer entre autre à la mise en place d'un comité pour le carrefour jeunesse emploi, aux travaux sur les États généraux modifiant la loi de l'aide sociale et à ceux du Forum Jeunesse. Ils organisent également des évènements culturels et artistiques.

Lien internet

<http://www.crisis.uqam.ca/pages/fr/Publications.aspx#cahiers>

Mots clés

Besoins particuliers

Conseil d'administration/comités □ contrat de séjour □ emploi

Titre

Aventure théâtrale dans l'Outaouais

Date

Mars 2005

Auteur/source

Poirier, Benoit

Institution

RQOH, Bulletin Le Réseau

**Résumé**

Cet article fait état d'un projet original lancé en Outaouais en 2005 : la création d'une pièce de théâtre où sont illustrés différents aspects de la réalité du logement avec support communautaire. Cette initiative innovante amène notamment les participants à échanger avec d'autres organismes de même nature.

Lien internet

www.rqoh.com

Mots clés

Besoins particuliers

Lien à la communauté

Titre

La réadaptation psychosociale des patients psychiatriques désinstitutionnalisés dans leurs familles naturelles, les résidences d'accueil et les logements sociaux avec support communautaire

Date

2003

Auteur/source

Dorvil, Henri, et Paul Morin, Stéphane Grenier et Marie-Ève Carle

Institution

GRASP et École de travail social, UQAM

Résumé

Cette recherche offre une comparaison sur l'effet de la réadaptation selon trois modes d'habitation ou d'hébergement: famille d'accueil, familles naturelles et logements sociaux (OSBLH). Pour les auteurs, l'un des aspects qui différencie la vie des locataires en logement social, c'est leur participation à des organismes communautaires environnants. Ils participent à des cours, des sorties. Cela contribue à leur insertion sociale comparativement aux familles naturelles ou d'accueil où la vie se déroule en vase plus clos. Les locataires participent également dans le cadre de comités de locataires. Le potentiel d'appropriation des logements autonomes en regard de l'hébergement y est clairement démontré.

Mots clés*Besoins particuliers*

Conditions de participation ■ soutien à la participation ■ orientation / philosophie d'intervention ■ Conseil d'administration/comités ■ activités récréatives

Titre

Évaluation du logement social avec support communautaire de la FOHM

Date

1998

Auteur/source

Jetté, Christian et LucThériault, Réjean Mathieu, Yves Vaillancourt

Institution

LAREPPS-UQAM

Résumé

Dans cette évaluation de l'effet du soutien communautaire sur des personnes vulnérables du centre-ville de Montréal, la section 9.1.4 s'attarde longuement sur la participation des locataires, les conditions de celle-ci et les liens avec l'empowerment. La participation des locataires au CA ainsi qu'à la sélection des locataires a notamment un effet sur leur empowerment. On fait ressortir les disparités et les variétés dans l'exercice de la participation, ce en lien avec l'état de santé des personnes. La section 9.1.5 (p. 125), quant à elle, s'attarde aux activités sociales elles-mêmes (soupers, bricolage, jardinage, etc.)

Lien internet

www.larepps.uqam.ca

Mots clés

Besoins particuliers

Orientation / philosophie d'intervention ▣ conditions de participation ▣ formation

▣ Conseil d'administration/comités

Titre

L'habitation comme vecteur de lien social

Date

2008

Auteur/source

Morin, Paul et Paule Baillargeau

Institution

Presses de l'Université du Québec

Résumé

Dans cet ouvrage scientifique, la question de l'empowerment est abordée principalement à deux reprises. Dans le chapitre 2, on s'intéresse au pouvoir d'agir des personnes locataires de maison de chambres (sans distinction privé/OSBL) vivant des problèmes majeurs de santé mentale.

Pour sa part, le chapitre 9 rédigé par Behrang Foroughi et Erica Mc Collum est consacré à la question de l'investissement des locataires à Toronto, suite à la mise en place par la municipalité d'un modèle innovant de gestion participative des logements sociaux. Ils expliquent que le but de cette initiative est d'amener les locataires à s'investir dans la gestion de leurs projets d'habitation, et plus largement dans leur collectivité locale. Ils décrivent le système mis en place par le Toronto Community Housing Corporation pour donner leur place aux locataires dans les prises de décisions qui les concernent, au niveau des instances démocratiques (élection de représentants d'immeubles, conseil des locataires, comités etc...).

Mots clés

Besoins particuliers

Action citoyenne □ conseil d'administration/comités

Titre

Transformation de l'ex-hôpital Bellechasse.
Un projet de qualité

Date

2007s

Auteur/source

Corriveau, Stéphan

Institution

Supplément spécial du Baux fixe

**Résumé**

Ce cahier spécial du bulletin du Comité logement Rosemont présente les faits saillants de la mobilisation citoyenne et communautaire autour du projet de transformation de l'ancien hôpital Bellechasse en un ensemble résidentiel de 91 logements sociaux. Suite au mouvement d'opposition à la vente de cet édifice à un promoteur privé, l'OBNL « les Habitations communautaires LOGGIA » devient le principal promoteur du projet. Ce projet est le résultat d'un vaste processus de consultation qui s'est échelonné sur quatre ans (plus de cent réunions, participation de centaines de citoyens et de dizaines d'organisations). Une enquête menée par Loggia auprès de 2000 citoyens de Rosemont a servi à définir le projet.

Depuis l'été 2006, la participation des locataires au fonctionnement même de LOGGIA a été privilégiée. « Ainsi le quart des membres du CA de LOGGIA sont nommés par et parmi les locataires qui habitent les logements de LOGGIA. Cette importante participation des locataires au conseil de LOGGIA garantit que les préoccupations de ceux-ci sont prises en compte et favorisent l'expression d'une vie communautaire de qualité chez les locataires ».

Le document souligne également l'important partenariat développé avec la Société canadienne de la sclérose en plaques (SCSP) dans ce projet : « Le projet imaginé par la SCSP et LOGGIA permettra à une quinzaine de familles de rester unies et de vivre décemment dans des logements à prix raisonnable qui seront aménagés pour simplifier leur vie. Grâce à ce regroupement en un seul lieu, il devient possible pour ces familles de s'entraider en plus de simplifier la tâche pour l'organisation des soins à domicile. »

Lien url

<http://www.comitelogement.org/?q=filestore2/download/477>

Mots clés

Besoins particuliers

Développement de projet d'habitation ▣ conseil d'administration/comités

Titre

« Le pouvoir de décider », Habitations Unies-Vers-Toît

Date

27 mai 2009

Auteur/source

Cahier publicitaire *Le Droit*, p.12

**Résumé**

Cet article retrace dans le détail, depuis les origines, la démarche entreprise par un groupe de femmes (*Espoir Rosalie*) qui désiraient concevoir et réaliser un projet d'habitation qui leur ressemble. Ainsi sont relatés les différentes étapes du projet : la collaboration avec le groupe de défense des droits, *Logemen'occupe*, qui a permis de concevoir et mettre sur pied un projet viable ; les obstacles rencontrés, par exemple pour s'entendre avec la ville de Gatineau tout en respectant les valeurs intrinsèques à la démarche ; enfin les victoires, avec la réalisation d'un projet mixte exemplaire de 65 unités de logement communautaire et abordable, le plus gros jamais mis sur pied à Gatineau, et la fierté que cela a apporté aux membres dynamiques de cette équipe.

Mots clés

Besoins particuliers

Développement de projet d'habitation □ formation □ action citoyenne

Titre

Quand l'habitation mène au Théâtre

Date

2006

Auteur/source

Poirier, Benoit

Institution

RQOH, Actes du colloque Parce que l'avenir nous habite

Résumé

Benoît Poirier, intervenant communautaire au ROHSCO à Gatineau, relate l'expérience théâtrale d'un groupe de locataires. Il rend compte des joies et des périls et conclut sur quelques conseils.

Lien internet

www.rqoh.com

Mots clés

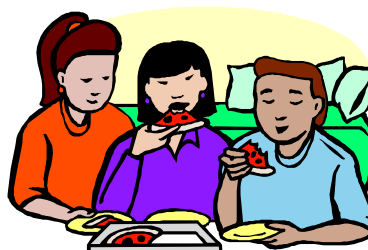
Besoins particuliers
Soutien à la participation

Titre
PECH

Date
2007

Auteur/source
Côté, Benoît

Institution
Bulletin Le Réseau



Résumé

Dans cette présentation Power point, Benoît Côté, directeur de PECH, un organisme d'accompagnement en santé mentale de Québec, explique que le soutien est centré sur les forces, les intérêts de l'individu plutôt que sur le diagnostic. Les individus possèdent la capacité d'apprendre, de grandir et de changer. À PECH, le locataire est le maître d'œuvre de la relation d'aide. La relation locataire/intervenant devient un facteur essentiel du processus de soutien. Le mode d'intervention privilégié est l'accompagnement des usagers dans des contextes de vie en société. « La communauté est une oasis de collaborateurs potentiels au processus de soutien ».

Lien internet
www.rqoh.com

Mots clés

Besoins particuliers

Orientation / philosophie d'intervention ■ formation ■ contrat de séjour

Titre

Le logement comme facteur d'intégration et de participation sociale pour les personnes ayant une déficience intellectuelle : l'expérience du Centre de réadaptation Normand-Laramée

Date

2003

Auteur/source

Proulx, Jean

Institution

Cahiers du LAREPPS

Résumé

Dans ce rapport de recherche, Jean Proulx décrit l'expérience pilote mise en place au Centre de réadaptation Normand-Laramée, dans la lignée des nouvelles théories prônant le passage de « l'intervention sociale à la participation sociale ». Il explique donc la manière dont a été envisagé cette nouvelle approche au sein de la structure, et évoque d'autres exemples adoptant cette même stratégie d'intervention dans le domaine résidentiel.

Lien url

http://www.larepps.uqam.ca/publications/pdf_logement/cahier03_08.pdf

Mots clés

Besoins particuliers

Philosophie ■ soutien à la participation

Titre

Documentation des pratiques exemplaires d'intervention auprès des sans-abri

Date

1999

Auteur/source

Serge, Luba

Institution

SCHL

Résumé

Cette recherche relate des expériences d'intervention dans des ensembles de logement auprès des sans-abri au Canada. Une dizaine d'OSBLH y sont présentés. L'auteur y relate notamment l'expérience de la FOHM en 1999. Les personnes vulnérables dont la FOHM assume la gestion dans six maisons sont invitées à participer à la gestion. Deux moyens sont particulièrement privilégiés: la participation au processus de sélection des locataires ainsi que leur présence lors des réunions des conseils d'administration. On y présente aussi l'expérience du Centre résidentiel Jacques-Cartier.

Lien url

<http://www.cmhc-schl.gc.ca/publications/fr/rh-pr/socio/socio041.pdf>

Mots clés

Besoins particuliers

Orientation / philosophie d'intervention □ soutien à la participation □ contrat de séjour
□ Conseil d'administration/comités

Titre

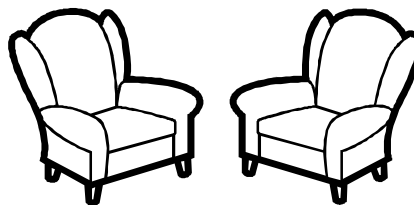
Code de déontologie

Date

9 juillet 2001

Auteur/source

Simard, Michel

**Institution**

Centre Le Havre de Trois-Rivières (urgence sociale)

Résumé

Ce code de déontologie tente d'établir les droits, devoirs et responsabilités morales des usagers et du personnel du Centre Le Havre. Il identifie des balises au regard des valeurs et de l'approche d'intervention de l'organisme qui est fondée sur le respect et le soutien des personnes « afin qu'elles puissent penser et décider par elle-même les projets qui concernent leur vie ». La promotion du questionnement éthique au sein de la pratique d'intervention est au cœur de l'adoption de ce code.

Cette approche dite solidaire n'est pas « une évaluation abstraite et diagnostique des besoins des personnes, ce n'est pas un regard distant et expert, c'est un engagement envers les personnes pour l'amélioration de leurs conditions de vie et leur participation à la vie sociale ».

Les usagers ont le droit de participer au pouvoir d'orientation et de gestion de la vie de la corporation. Deux sièges sont notamment réservés aux usagers des services au Conseil d'administration pour favoriser cette participation. Les usagers des services ont par ailleurs des responsabilités morales à l'égard du Centre, du personnel et de la communauté, lesquelles sont brièvement énoncées dans ce code.

Lien url

http://www.havre.qc.ca/fichiers_pdf/code_de_d%e9ontologie.pdf

Mots clés

Besoins particuliers

Conseil d'administration/comités □ orientation / philosophie d'intervention

□ codes et règlements

Titre

Les Œuvres Isidore Ostiguy – Chani Wan Gagnon

Date

Octobre 2009

Auteur/source

Julie Chazal

Institution

RÉSEAU QUÉBÉCOIS DES OSBL D'HABITATION

Résumé

Mme Gagnon présente différentes démarches mises en place afin de favoriser l'implication des locataires dans leur milieu de vie, ce qui n'est pas toujours évident. L'assemblée des locataires est l'une des instances déterminantes dans l'organisation de la vie quotidienne dans la résidence : répartition des tâches, organisation des activités, gestion des conflits, les cuisines collectives etc.

On tente notamment de mobiliser les gens lors de manifestations organisées dans le but de réclamer de meilleures conditions de logements pour les personnes en difficulté, afin de favoriser la solidarité.

Il existe également un programme d'insertion professionnelle, le programme RESEAU offrant la possibilité à des personnes de bénéficier d'un revenu supplémentaire à l'aide sociale tout en réalisant des activités bénévoles dans la communauté, favorisant ainsi la socialisation et la valorisation de soi.

Lien url

<http://membres.lycos.fr/lesoeuvresisidor/>

Mots clés

Besoins particuliers

Emploi ■ soutien à la participation ■ action citoyenne ■ conseil d'administration/comités

Titre

Santé mentale, hébergement communautaire et logement social:
les cas Maison Réalité et Habitations nouveau départ

Date

2001

Auteur/source

Boucher, Jacques

Institution

Université du Québec à Hull

Résumé

Ce rapport de recherche présente la Maison Réalité, un OSBL d'habitation destiné à des personnes ayant des problèmes de santé mentale. Au départ, des expériences de participation au conseil ont été tentées mais sans succès. La participation passe plutôt par des mesures de consultation. Le rapport parle ici de participation par partenaires interposés. En revanche, les locataires sont invités à participer à des ateliers d'implication communautaire (p. 10).

Lien url

<http://www.uqo.ca/observer/OrganisationCommunautaire/Insertion/mental.htm>

Mots clés

Besoins particuliers

Orientation / philosophie □ soutien à la participation □ conseil d'administration/comités

Titre

Le projet d'encadrement clinique et d'hébergement (PECH)

Date

2007

Auteur/source

Bizier, Véronique

Institution

LAREPPS-UQAM

**Résumé**

Il s'agit d'une monographie (étude de cas) portant sur l'organisme PECH. PECH est un organisme destiné à des personnes ayant des problèmes de santé mentale situé à Québec. Le document décrit la mission et les ressources, notamment pour la partie logement. Les résidents et locataires sont invités à considérer une démarche d'appropriation de sa vie dans une optique de rétablissement et de réadaptation sociale. Le logement permanent, le chez-soi sont au coeur de cette philosophie. D'autres activités, notamment à l'extérieur de l'organisme, sont décrites.

Mots clés

Besoins particuliers

Orientation / philosophie d'intervention ▣ contrat de séjour

Titre

La participation des locataires. Tout un défi pour *Mon Chez-Nous!*

Date

Mars 2008

Auteur/source

Chartrand, Manon

Institution

Bulletin Le Réseau, RQOH

Résumé

Cet article fait état de l'expérience vécue dans l'OSBL pour personnes fragilisées Mon Chez-nous par les intervenants qui, désirant briser l'isolement entre les locataires, souhaitent les faire participer à des activités collectives. Partant de la réalité du quotidien de ces personnes, Manon Chartrand montre qu'il ne suffit pas d'organiser des activités pour que les gens y participent (d'autant plus auprès d'une population fragilisée), mais qu'il est préférable de laisser les personnes être à l'origine de ces initiatives et de leur apporter le soutien dont ils ont besoin. Les personnes impliquées au CA semblent prendre leur responsabilité très au sérieux ; des comptes-rendus sont faits aux autres locataires par le biais d'un « vulgarisateur » mis en place par les intervenants.

Mots clés

Besoins particuliers

Conditions de participation ■ soutien à la participation ■ conseil d'administration/comités

Titre

Centre résidentiel et communautaire Jacques-Cartier

Date

1999

Auteur/source

Centre résidentiel et communautaire Jacques-Cartier

Institution

SCHL

Résumé

L'expérience de départ de cet OSBL d'habitation destiné à des jeunes sans abri est décrite. Les principes, les valeurs et la philosophie d'intervention y sont expliqués. On utilise notamment un Code de vie ainsi qu'un contrat d'hébergement. Ce dernier stipule les obligations et responsabilités de chacune et chacun; il précise également le projet de vie de chaque jeune.

Lien url

<http://www.cjc.reseauforum.org/introCjc/introCjc.html>

Mots clés

Besoins particuliers

Contrat de séjour □ orientation / philosophie d'intervention



Titre

La résidence de l'Académie. Entre le milieu protégé et le marché privé.
Le logement et les services de soutien en santé mentale: une solution à partager.

Date

2000

Auteur/source

Gérard, Yves

Institution

Ministère de la Santé et des Services sociaux

Résumé

Yves Girard décrit l'expérience de la Résidence de l'Académie, un OSBLH du Plateau Mont-Royal destiné à des personnes seules, plusieurs ayant des problèmes de santé mentale. La ressource est décrite en détails. Le rôle de l'intervenant (de la FOHM) est de régler les problèmes au fur et à mesure qu'ils se présentent, avec une disponibilité d'une demi-journée par semaine. C'est lui qui, notamment, aidera à organiser une épluchette de blé d'inde, un souper de Noël, une sortie au Jardin botanique. Il devra apprendre à essayer de ne pas intervenir à la place de ceux qui devraient intervenir...

Mots clés

Besoins particuliers

Soutien à la participation ■ activités récréatives

Titre

C'est une belle aventure : j'ai hâte au dénouement!

Date

Mars 2006

Auteur/source

Deneault, Anne-Marie

Institution

Bulletin Le Réseau

**Résumé**

L'animatrice du projet Théâtre social, Anne-Marie Denault, présente le projet développé par le Réseau des OSBL d'habitation avec soutien communautaire de l'Outaouais (ROHSCO) auprès de locataires d'OSBL d'habitation, en lien avec des partenaires du milieu de l'habitation communautaire. Dans la pièce, on aborde des thèmes reliés à différents aspects du logement communautaire (vie associative, vie quotidienne...) : cela permet à la fois d'éclairer les spectateurs comme les acteurs sur ce milieu méconnu et de présenter les pratiques novatrices en soutien communautaire menées dans ces organismes. L'objectif de cette démarche est d'utiliser un médium artistique afin de favoriser la confiance en soi, l'accomplissement personnel et finalement l'appropriation du pouvoir d'agir par les personnes qui s'investissent dans ce projet à tous les niveaux (décors, costumes, jeu...).

Mots clés

Besoins particuliers

Soutien à la participation ■ lien à la communauté

Titre

Centre résidentiel et communautaire Jacques-Cartier - Isabelle Côté

Date

Septembre 2009

Auteur/source

Julie Chazal

Institution

RÉSEAU QUÉBÉCOIS DES OSBL D'HABITATION

**Résumé**

Le Centre résidentiel et communautaire Jacques-Cartier, n'est pas simplement un immeuble de logements destinés aux jeunes en difficulté : c'est aussi un centre communautaire. Ainsi, le projet de logements qui s'y est greffé permet d'offrir aux résidents un accès privilégié à différentes ressources en terme d'accompagnement de projet, de vie quotidienne, d'activités récréatives etc.

L'un des volets mis en place s'intitule « soutien au projet de vie » : l'objectif est de favoriser la mise en action de ces jeunes en situation difficile (décrochage scolaire, problèmes familiaux...), soit par une démarche d'accès à l'emploi, soit dans d'autres domaines de leur choix, en fonction de leurs besoins. Ce soutien est prodigué durant plusieurs, à raison de rencontres formelles et d'un suivi individuel personnalisé.

Plusieurs comités ont été mis en place afin de favoriser l'implication des jeunes dans leur milieu de vie, notamment le comité de vie interne (pour gérer les conflits interpersonnels) et le comité de sélection des locataires. Les jeunes participent à l'entretien en réalisant trois corvées annuelles de ménage. Un règlement d'immeuble va également bientôt être rédigé.

On peut citer un certains nombre d'exemples de projets participatifs mis en place par le centre communautaire, auxquels ont eu accès les résidents : des jardins et des cuisines collectives ; soupers communautaires; projet « Cirque du Monde » financé par le Cirque du Soleil, qui propose des ateliers de cirque amenant à développer des aptitudes physiques etc.

Lien url

<http://www.cjc.reseauforum.org/>

Mots clés

Besoins particuliers

Emploi ▣ soutien à la participation ▣ conseil d'administration/comités

Titre

Le Réseau des petites avenues. Rapport d'évaluation

Date

2003

Auteur/source

Charbonneau, Hélène et Marc Molgat

Institution

INRS-Urbanisation - Observatoire jeunes et société

**Résumé**

Ce rapport de recherche décrit et évalue la démarche de cet OSBLH destiné à des jeunes dans Hochelaga-Maisonneuve. Les chapitres 4 et 5 décrivent l'intervention et les mesures de soutien à la participation. L'intervention est centrée sur l'insertion en logement et en emploi.

Mots clés

Besoins particuliers

Aménagement □ contrat de séjour □ soutien à la participation

Titre

Le foyer des jeunes travailleurs et travailleuses de Montréal
et le soutien résidentiel pour les jeunes en voie de réintégration sociale

Date

2005

Auteur/source

Dumais, Sonia et Robert Laplante

**Résumé**

Le document porte sur le Foyer des jeunes travailleurs, un OSBLH situé dans Hochelaga-Maisonneuve. Le chapitre 4 (pp.63-76) de cette monographie donne beaucoup de renseignements sur le choix des jeunes, leurs préférences. L'aménagement, le désir d'intimité jouent un rôle clé. Afin de briser l'isolement, de bonifier leur réseau social et de développer leurs aptitudes de sociabilité, les intervenants encouragent fortement les usagers à participer aux activités sportives, éducatives et culturelles du quartier.

Lien url

<http://www.habitation.gouv.qc.ca/publications/M18905.pdf>

Mots clés

Besoins particuliers

Orientation / philosophie d'intervention □ aménagement □ action citoyenne
□ contrat de séjour □ emploi □ soutien à la participation □ activités récréatives

Titre

Mères et monde

Date

2007

Auteur/source

Lavoie, C et D. Thibault

Institution

RÉSEAU QUÉBÉCOIS DES OSBL D'HABITATION

Résumé

Dans cette présentation Power Point, les responsables de l'organisme Mères et monde, situé à Québec, expliquent que les résidentes, de jeunes mères monoparentales, doivent s'engager à participer à l'amélioration de leurs conditions de vie. L'implication citoyenne fait partie d'un des trois axes d'intervention. Les locataires acceptent de s'impliquer dans la vie communautaire, par exemple, en participant au ménage des aires communes et aux assemblées des locataires. Elles s'engagent également à respecter le code de vie et les règlements de l'immeuble. Ceux-ci sont élaborés par les jeunes mères elles-mêmes.

Mots clés

Besoins particuliers

Contrat de séjour □ soutien à la participation □ formation

□ Conseil d'administration/comités

Titre

« Le projet MAP à Montréal : Pour favoriser l'insertion socioprofessionnelle de femmes chefs de familles monoparentales, rapport d'évaluation final »

Date

mars 2005

Auteur/source

Geneviève Turcotte, Marie-France Blais, Isabelle Sanchez, Valérie Tremblay, Claire Chamberland, Louise Lemay

Institution

Institut de recherche pour le développement social des jeunes (IRDS)

Résumé

Cet impressionnant rapport est le résultat d'une recherche qualitative réalisée, sur trois ans, auprès des femmes chefs de familles monoparentales (35 résidentes des logements communautaires) et qui vise à évaluer les effets de leur participation au Projet MAP (Mère avec pouvoir) dans leur démarche d'insertion socioprofessionnelle.

Le volet de l'évaluation consacré à la participation citoyenne (axe social-chapitre 7) est particulièrement intéressant et témoigne de l'importance accordée par l'ensemble des partenaires à la dimension sociale de l'insertion et au processus d'empowerment. L'équipe d'intervention a notamment soutenu la participation des résidentes dans les comités de travail (liste des comités à la page 95), à l'assemblée des résidentes et dans les instances décisionnelles de MAP et du CPE.

«Elles ont eu l'opportunité de participer plus directement à certaines décisions concernant leur environnement, par exemple, établir des règles de vie qui leur conviennent ou organiser l'aménagement de la cour selon leurs besoins et intérêts. Les intervenantes rapportent que la participation à ces comités a été pour ces femmes l'occasion de faire des apprentissages (fonctionnement en groupe, habiletés de communication, animation), de « faire valoir leur potentiel » et de « mettre en valeur leurs idées ».

Certains témoignages recueillis auprès des résidentes font par ailleurs ressortir le besoin d'organiser des activités sociales et récréatives dans un cadre moins formel. Ces activités peuvent contribuer « à développer des liens et une solidarité entre résidentes » ou à y « créer une communauté ». Dans le cadre des activités formelles, la constitution de groupe plus restreint serait de nature à favoriser la participation des plus timides d'entre elles.

Le rapport retrace avec brio l'évolution des phases d'implantation (1998-2003) du projet MAP en insistant sur des difficultés liées à la définition des modalités d'intervention et à l'expérimentation de l'action intersectorielle.

Lien url

http://demo.k3media.com/mapmontreal/uploads/files/irds_rapport_map.pdf

Mots-clés*Besoins particuliers*

Orientation / philosophie d'intervention □ formation □ emploi

□ condition de participation □ action citoyenne □ conseil d'administration/comités

Titre

Quand un plus un égale trois. Évaluation d'un partenariat lors de l'implantation de la Maison Brind'Elles

Date

2003

Auteur/source

Ducharme, Marie-Noëlle et Selma Vorobief

Institution

Fonds dédié à l'habitation communautaire

**Résumé**

Cette étude décrit le processus de développement de la maison Brind'Elles, un OSBLH destiné à des femmes. La particularité de Brind'Elles est d'avoir impliqué des requérantes dès le début du projet. Une vingtaine d'entre elles ont pu participer à l'une ou l'autre des étapes de développement: architecture, aménagement, surveillance de chantier, définition des règlements, etc.

Mots clés

Besoins particuliers

Conseil d'administration/comités ▣ développement de projet d'habitation

▣ aménagement ▣ action citoyenne ▣ orientation / philosophie d'intervention

Titre

Habitations Solid'aires

Date

2008

Auteur/source

Nantel, L. et C. Proulx

**Institution**

RÉSEAU QUÉBÉCOIS DES OSBL D'HABITATION, Bulletin Le Réseau

Résumé

Dans cette présentation faite lors d'un colloque sur les collaborations entre logement communautaire et santé, les représentantes de Solid'aires, à Blainville, ont présenté le modèle de service centré sur le soutien et l'insertion de familles mono-parentales et très pauvres. Les locataires sont toujours impliqués dans les démarches entreprises à leur endroit. De nombreuses activités sont organisées : cafés rencontres, bricolage, cuisine collective, bulletin, pique-niques, fêtes (halloween, st-valentin), corvées du printemps, sorties, formations informatiques, comité jeunes bénévoles, aide aux devoirs, etc. On a également formé un comité qualité de vie. « Ce comité est au cœur de l'apprentissage du vivre ensemble de l'apprentissage de règlement de conflits sans violence ». Le travail de ce comité se fait à deux niveaux : 1) éducation au respect des règlements de l'immeuble et des personnes; 2) règlement des plaintes formulées par écrit par les personnes. Les enfants sont impliqués dans les activités du comité : dessins, quiz, rappel des consignes. Le comité reçoit également les plaintes écrites et assure le suivi de celles-ci. L'une des difficultés pour favoriser la participation est l'absence de salle communautaire: toutes les activités se tiennent dans le bureau administratif.

Lien urlwww.rqoh.com**Mots clés***Besoins particuliers*

Formation □ conseil d'administration/comités

Titre

Travailler auprès des aînés. Focus sur le Projet de travail de milieu de l'organisme
Projet Changement/Centre communautaires pour aînés

Date

Décembre 2007

Auteur/source

Darvida Conseil (firme de consultants)

Institution

Projet Changement/Centre communautaire pour aînés

Résumé

Ce rapport de recherche comprend une ambitieuse revue de littérature sur les besoins des aînés et sur les stratégies d'approche et les pratiques d'intervention utilisées pour rejoindre les plus vulnérables d'entre eux. Mais, selon l'avis même des auteurs de la recherche, « peu d'informations pertinentes ont été trouvées quant aux activités effectuées par les organismes communautaires dans ce domaine ».

L'intérêt principal de ce document repose essentiellement sur l'évaluation des pratiques développées dans le cadre du Projet de travail de milieu implanté par l'organisme Projet Changement dans le but de rejoindre les aînés les plus vulnérables du quartier Plateau Mont-Royal à Montréal (chapitre 3). Le Projet Changement a engagé une travailleuse de milieu qui, au fur et à mesure de l'expérimentation sur le terrain, a recentré ses interventions auprès des aînés directement dans leur milieu de vie (travail de proximité) et plus particulièrement au sein de trois tours d'habitations à loyer modique (HLM). Plusieurs intervenants, personnes ressources et experts confirment le bien fondé et la pertinence du travail de milieu auprès des aînés de ce territoire et ce, notamment dans une perspective d'autonomisation.

« Les exemples de pratiques liées à l'autonomisation sont entre autres la participation des aînés à l'organisation d'activités, à des comités locaux, à des activités intergénérationnelles ainsi qu'à des activités d'entraide et de jumelage avec d'autres aînés ayant des intérêts ou des besoins semblables ou complémentaires. »

Par ailleurs, « il est généralement considéré que les diverses expériences vécues démontrent que si un projet repose exclusivement sur les épaules d'aînés vulnérables, celui-ci a tendance à s'éteindre rapidement. Le suivi des projets par l'intervenant de milieu, ne serait-ce que par un soutien ponctuel, est primordial. »

Lien internet

http://www.projetchangement.com/index.php?option=com_content&view=article&id=69&Itemid=98

Mots clés

Personnes âgées

Conditions de participation ■ soutien à la participation ■ lien avec la communauté